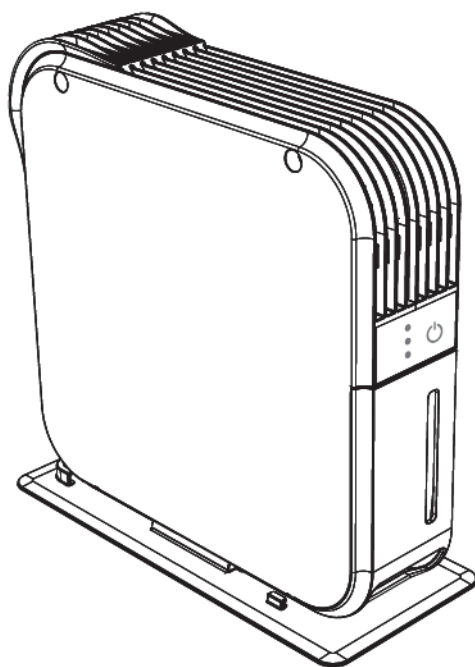


PURIFICATEUR D'AIR DÉSHUMIDIFICATEUR À PHOTOCATALYSE

MANUEL D'UTILISATION



Veillez lire les instructions avant utilisation.

À conserver pour référence ultérieure

Visitez [ecoair.org](http://ecoair.org) pour enregistrer votre produit  
ou conditions générales

## ACCUEILLIR

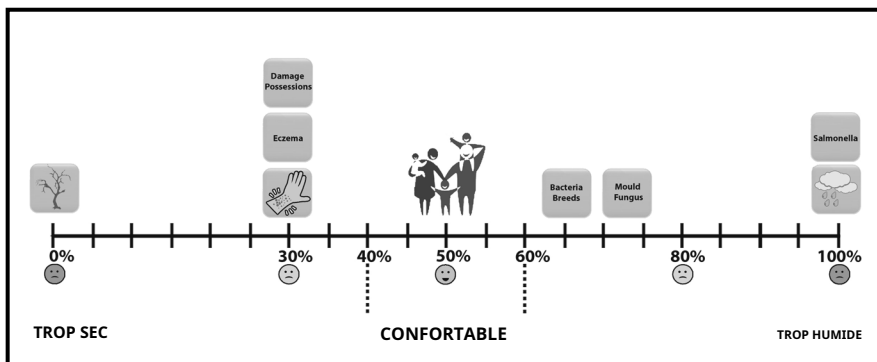
Merci et félicitations pour avoir choisi un déshumidificateur EcoAir pour vous aider à améliorer la qualité de l'air de votre environnement.

Vous trouverez à l'intérieur de nombreux conseils utiles pour utiliser et entretenir efficacement votre déshumidificateur. Un peu d'entretien préventif vous permettra d'économiser de l'argent et de prolonger la durée de vie de votre appareil.

Le déshumidificateur a pour but d'éliminer l'excès d'humidité dans l'air en mesurant le taux d'humidité ambiante. En maintenant ce taux dans les limites recommandées, il lutte contre l'humidité, les moisissures et le mildiou. Les déshumidificateurs peuvent contribuer à atténuer les symptômes de l'asthme, des allergies et autres affections respiratoires. Ils permettent également de sécher le linge plus rapidement et de limiter les dégâts causés par l'humidité (suite à une inondation, une fuite ou des remontées capillaires) aux biens et meubles précieux.

### GUIDE DE L'HUMIDITÉ

Il y aura toujours de la vapeur d'eau dans l'air. Cette vapeur d'eau (ou humidité) est mesurée en humidité relative (HR). L'HR est le rapport entre la quantité réelle de vapeur d'eau dans l'air et la quantité maximale qu'il pourrait contenir à saturation, exprimé en pourcentage. Un taux d'humidité trop élevé ou trop faible dans nos habitations peut être nocif et inconfortable. Le taux d'humidité optimal se situe entre 40 % et 60 % HR, niveau auquel nous nous sentons le plus à l'aise.



### Faible humidité

Un faible taux d'humidité à l'intérieur provoque un dessèchement excessif qui peut déclencher des irritations cutanées telles que l'eczéma, des gerçures et une sécheresse nasale. Il peut également endommager les biens matériels, comme les meubles en bois, les instruments de musique et les œuvres d'art, en les desséchant trop.

### humidité élevée

Un taux d'humidité élevé à l'intérieur provoque de la condensation. L'humidité résiduelle peut endommager le plâtre, le papier peint, les meubles, les véhicules, les fenêtres et les portes en bois, ainsi que les vêtements. Elle peut également être nocive pour la santé lorsque des bactéries prolifèrent, favorisant ainsi l'apparition de moisissures et de champignons.

### Maintenir des niveaux d'humidité sûrs

Il est important de maintenir un taux d'humidité constant pour préserver les meubles, les tableaux, les portes et Cadres de fenêtres. Une forte humidité provoque gonflement, corrosion, ramollissement des colles et de la peinture. Faible L'humidité provoque le retrait, le craquellement et le gauchissement des surfaces en bois, ainsi que des interstices dans les joints, les portes et les fenêtres. Des variations fréquentes du taux d'humidité peuvent accélérer la détérioration des biens immobiliers.

### Condensation

Plus l'air est chaud, plus il peut contenir d'humidité que l'air froid. Ainsi, lorsque l'air intérieur d'une maison se refroidit, sa teneur en humidité atteint la saturation et il devient plus lourd.

Il en résulte une accumulation d'humidité sur les parties les plus froides de la maison, notamment sur les fenêtres, les miroirs de la salle de bain et les murs. Ce phénomène de condensation est causé par une augmentation soudaine de l'humidité, la cuisson des aliments, les douches, le séchage du linge, une ventilation insuffisante et une mauvaise isolation thermique.

La condensation ne disparaît pas instantanément, même avec le déshumidificateur en marche. En cas de condensation excessive, par exemple sur vos fenêtres, vous pouvez les ouvrir pendant quelques minutes pour aérer. Il faut un certain temps pour que la condensation contribue à augmenter le taux d'humidité ambiante. Une fois que le taux d'humidité autour du déshumidificateur dépasse le niveau que vous avez réglé, le processus de déshumidification se met en marche.

## INDICE

---

Consignes de sécurité importantes	1
Câblage de la prise BS	2
Appareils électroménagers et accessoires	3
Mesures de protection importantes	4
Installation	5
Panneau de commande et filtration	6
Vider le réservoir d'eau	7
Nettoyage, entretien et rangement de l'appareil	8
Dépannage	9 - 10

## CONSIGNES DE SÉCURITÉ IMPORTANTES

---

### AVERTISSEMENT

Ce déshumidificateur est conçu pour un usage domestique et dans des environnements professionnels et résidentiels similaires. Il n'est pas destiné à un usage extérieur et doit être utilisé exclusivement comme appareil électroménager. EcoAir décline toute responsabilité en cas de dommages résultant d'une utilisation ou d'un fonctionnement incorrect ou inapproprié.

- Ne modifiez en aucun cas les caractéristiques de l'appareil. En cas de réparation, contactez le centre de service agréé EcoAir. Toute intervention non autorisée ou effectuée par vos soins peut s'avérer dangereuse.
- L'appareil doit être installé conformément à la législation nationale en vigueur.
- Cet appareil n'est pas destiné à être utilisé par des personnes (y compris les enfants) dont les capacités physiques, sensorielles ou mentales sont réduites, ou qui manquent d'expérience et de connaissances, à moins qu'elles n'aient été supervisées ou qu'elles n'aient reçu des instructions concernant l'utilisation de l'appareil de la part d'une personne responsable de leur sécurité.
- Les enfants et les animaux domestiques doivent être surveillés afin d'éviter qu'ils ne jouent avec l'appareil.
- N'utilisez pas l'appareil si le câble d'alimentation est endommagé. Il doit être remplacé par un centre de service agréé EcoAir.
- L'appareil doit toujours être placé en position verticale sur une surface plane et stable afin d'éviter tout dommage, pendant son utilisation, son transport et son rangement.
- L'appareil doit être branché sur une prise de courant à trois broches avec mise à la terre et la tension doit correspondre aux spécifications nominales. En cas de doute, consultez un technicien qualifié.
- Ne pas utiliser avec des rallonges ou des multiprises. Ne pas tirer sur le cordon d'alimentation ni exercer de tension sur celui-ci lors du déplacement de l'appareil.
- Débranchez toujours l'appareil avant de le nettoyer, de l'entretenir ou lorsqu'il n'est pas utilisé.
- L'appareil ne doit pas être placé ni utilisé dans un endroit où l'atmosphère peut contenir des gaz combustibles, de l'huile, du soufre ou des solvants, ni à proximité de sources de chaleur (telles que des radiateurs ou dans des salles de serveurs) ou en présence de poussière excessive.
- Ne posez aucun objet sur l'appareil et ne le couvrez pas pendant son utilisation. Respectez toujours les dimensions minimales de la pièce pour le rangement et l'utilisation de l'appareil.
- Prévoir un dégagement minimum de 20 cm autour du haut de l'appareil.
- Le filtre doit être nettoyé toutes les 2 semaines afin d'éviter l'accumulation de poussière à l'intérieur, qui peut entraîner une surchauffe et un dysfonctionnement.
- Pour éviter tout risque d'électrocution, ne pas immerger ni asperger d'eau l'appareil ou l'une de ses pièces.
- Veillez à ce que l'entrée et la sortie d'air ne soient ni obstruées ni recouvertes pendant leur utilisation.
- N'insérez pas vos doigts ni aucun objet dans les ouvertures d'entrée ou de sortie d'air.
- Ne pas utiliser ni entreposer l'appareil en plein soleil.
- Coupez toujours l'alimentation avant de débrancher l'appareil de la prise.
- Ne laissez pas l'appareil allumé ou branché sans surveillance pendant une période prolongée. Il est dangereux de laisser des appareils électriques allumés sans surveillance.
- Veillez toujours à avoir les mains sèches lorsque vous utilisez l'appareil.
- N'utilisez l'appareil que dans la plage de températures de fonctionnement spécifiée.
- Ne faites pas passer le cordon d'alimentation sous la moquette et ne le recouvrez pas de tapis ou de descentes de lit. Éloignez-le des zones où il pourrait présenter un risque de chute.
- Cet appareil ne doit pas être utilisé à l'extérieur ou dans des zones humides telles que les salles de bains.
- Lors du séchage du linge, ne le posez pas directement sur l'appareil. Veillez à toujours maintenir une distance de sécurité d'au moins 40 cm entre le linge et le déshumidificateur.
- Nettoyez toujours le filtre et recouvrez le déshumidificateur d'une bâche anti-poussière avant de le ranger.

## CÂBLAGE DE LA FICHE BS

S'il s'avère nécessaire de changer la prise, veuillez noter que les fils du câble d'alimentation sont codés par couleur comme suit :

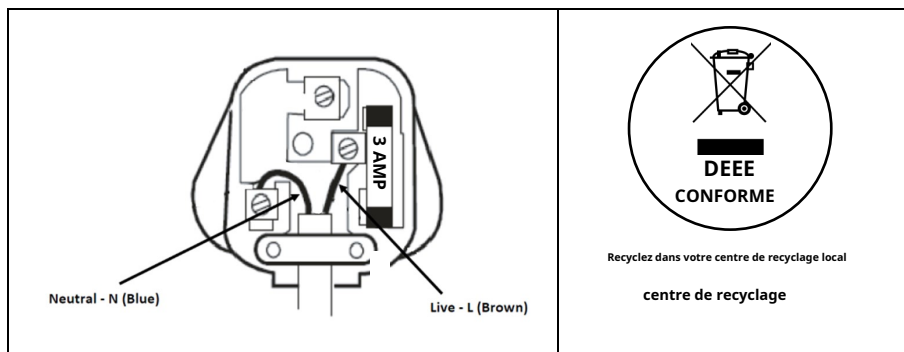
### BLEU - NEUTRE

BROWN - EN DIRECT

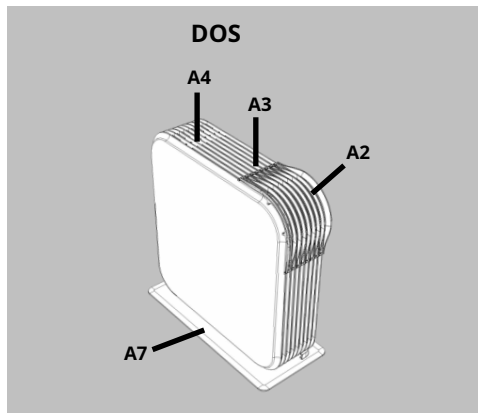
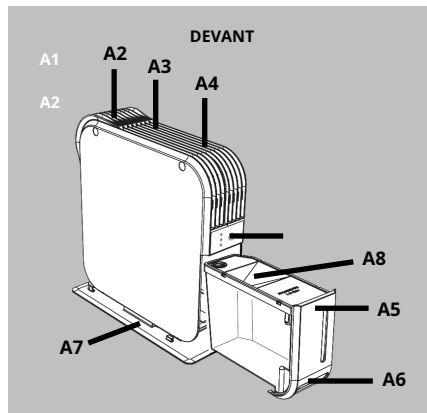
Si les couleurs des fils du cordon d'alimentation de cet appareil ne correspondent pas aux marquages colorés identifiant les bornes de votre prise, procédez comme suit :

1. Le fil BLEU est NEUTRE et doit être connecté à la borne marquée de la lettre N ou de couleur NOIRE.
2. Le fil MARRON est SOUS TENSION et doit être connecté à la borne marquée de la lettre L ou de couleur ROUGE.
3. Assurez-vous toujours que le serre-câble est correctement positionné et fixé.
4. Si une prise avec fusible de 3 A (BS 1363) est utilisée, elle doit être équipée d'un fusible de 3 A. En cas de doute, consultez un électricien qualifié.

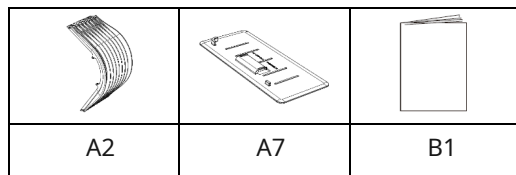
Veuillez noter que les bornes neutre et phase sont respectivement marquées N et L.



## LES APPAREILS ET ACCESSOIRES



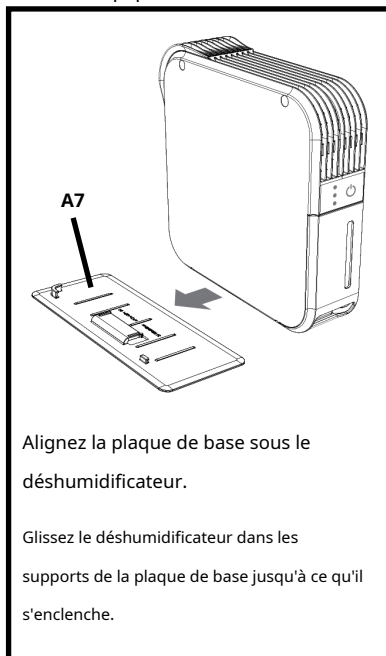
### Liste des accessoires



### DESCRIPTION

Clé	Description	Clé	Description
A1	Panneau de contrôle	B1	Manuel d'utilisation
A2	Filter		
A3	Entrée d'air		
A4	Sortie d'air		
A5	Réservoirs d'eau		
A6	Poignée de maintien		
A7	Plaque de base		
A8	Couvercle du réservoir d'eau		

### Installation de la plaque de base

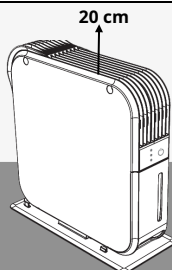


## MESURES DE PROTECTION IMPORTANTES

### OÙ PLACER VOTRE DÉSHUMIDIFICATEUR ?

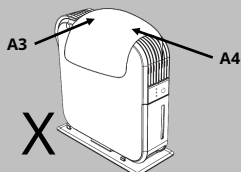
Veillez à ce que l'appareil soit placé à une distance sécuritaire des meubles rembourrés et à l'abri de la lumière directe du soleil.

**CONSEIL:** Placez le déshumidificateur dans la pièce la plus humide ou dans une armoire. Tant que les portes intérieures restent ouvertes, l'excès d'humidité de toutes les pièces de la maison migrera naturellement vers le déshumidificateur et sera traité.



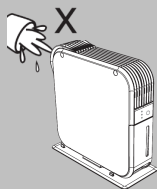
### NE PAS PLACER D'OBJETS SUR OU AU-DESSUS DE L'APPAREIL

Assurez-vous que l'entrée d'air (A3) et la sortie d'air (A4) ne sont pas obstruées. Une obstruction entraînera une surchauffe et un dysfonctionnement.



### NE PAS ÉCLABOUSER

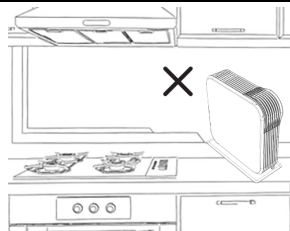
- Ne pas laver l'appareil ni l'immerger dans l'eau
- Ne laissez pas d'eau couler sur l'appareil.



### ÉVITEZ LES APPAREILS ÉMETTEURS DE CHALEUR

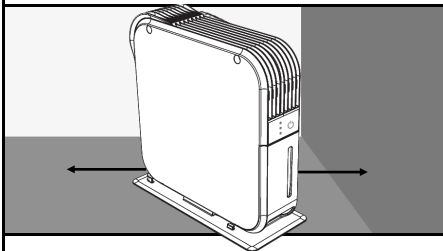


- Ne jamais utiliser à proximité d'une source de chaleur telle qu'un radiateur, un sèche-linge ou une cuisinière.



### PLACER SUR UNE SURFACE PLANE

- Utilisez toujours l'appareil sur une surface plane et stable pour éviter les fuites.
- Si l'appareil est posé sur de la moquette, assurez-vous qu'il est stable et de niveau.



### IMPORTANT

- Ne déplacez pas l'appareil et ne retirez pas le réservoir d'eau lorsque le déshumidificateur est en marche. Cela pourrait provoquer des dommages, un choc électrique, une fuite ou un déversement d'eau.
- Après avoir éteint le déshumidificateur, ne retirez pas immédiatement la fiche de la prise électrique ; laissez l'appareil refroidir pendant au moins 5 minutes afin de protéger ses composants internes.
- Chantiers poussiéreux ou environnements industriels où les particules peuvent obstruer le filtre ou les composants internes.

# INSTALLATION

## VEUILLEZ LIRE LES CONSIGNES DE SÉCURITÉ IMPORTANTES AVANT L'INSTALLATION

### TROUVER UN POSTE ADAPTÉ

- Vesto est conçu pour les petits espaces tels que les armoires, les placards à linge et les vestiaires.
- Positionnez le Vesto (max > 30 pi<sup>2</sup> ou 3 m<sup>2</sup>) sur une surface plane telle qu'une étagère.
- S'il existe une zone problématique présentant un taux d'humidité élevé, utilisez un hygromètre pour effectuer des mesures (disponible à l'achat sur [ecoair.org](http://ecoair.org)) dans la propriété ; vous pouvez le placer initialement dans cette zone.

### INSTALLATION DU DÉSHUMIDATEUR

- Déballez le Vesto et branchez-le à la prise.
- Assurez-vous qu'il y ait un dégagement minimum de 20 cm en haut du Vesto.
- Placez toujours le Vesto sur une surface plane et stable pour éviter les fuites d'eau.
- Allumez le Vesto pour démarrer la déshumidification.

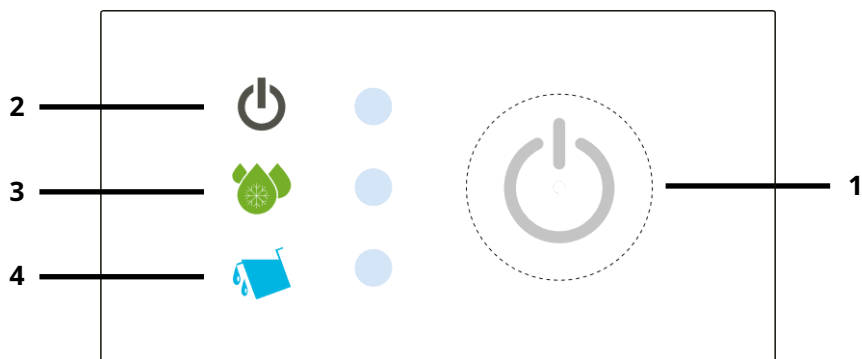
### OPÉRATION INITIALE

- Lors de la première utilisation de votre Vesto, celui-ci travaillera activement à réduire l'humidité. Vous devrez donc le vider fréquemment au début. À mesure que la pièce s'assèche, le Vesto recueillera naturellement moins d'eau. C'est tout à fait normal.
- Une fois le courant rétabli après une panne de courant, le Vesto continuera de fonctionner selon les paramètres sélectionnés avant la panne.

### PLAQUE DE BASE EXTERNE

- Faites glisser la plaque de base sous l'appareil.
- Cette plaque de base sert à assurer la stabilité.

## PANNEAU DE CONTRÔLE



1. **POUVOIR**-Appuyez sur le bouton marche/arrêt pour allumer et éteindre l'appareil.
2. **Indicateur d'alimentation** sera allumé pendant l'exécution.
3. **Indicateur de dégivrage** clignote lors du dégivrage.
4. **Indicateur de remplissage d'eau**-Le réservoir d'eau est plein ou mal inséré.

## FILTRATIONS

### PHOTOCATALYSTE (FILTRE INTERNE)

Qu'est-ce qu'un photocatalyseur ?

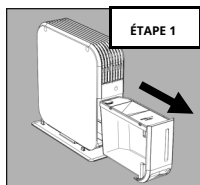
- Le photocatalyseur détoxifie et élimine les substances nocives telles que les bactéries et les virus.
- La photocatalyse se produit grâce à la combinaison de la lumière UVA et du filtre TiO<sub>2</sub>.
- En plus du photocatalyseur, un filtre nano-argent est inclus pour inhiber la croissance bactérienne et offrir une protection supplémentaire.

### FILTRE NANO ARGENT (FILTRE EXTERNE)

- Un filtre externe en nano-argent qui constitue la première barrière contre les particules de poussière et inhibe la croissance bactérienne.
- Ce filtre doit être nettoyé toutes les 2 semaines et remplacé tous les 6 mois.

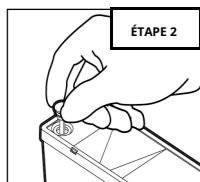
## VIDER LE RÉSERVOIR D'EAU

---



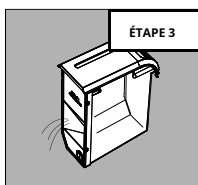
Réserveur d'eau à tirer

dehors

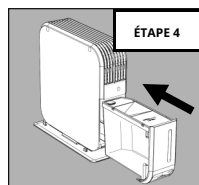


Tirer le bouchon

vers le haut



Versez l'eau  
loin



Insérez le réservoir d'eau

**Lorsque le réservoir d'eau est plein et que le déshumidificateur s'arrête de fonctionner, le voyant « réservoir plein » s'allume.**

**Étape 1)** Coupez l'alimentation et débranchez l'appareil. Attendez 10 minutes que toute l'eau recueillie s'écoule dans le réservoir. Tirez délicatement pour le retirer.

**Étape 2)** Retirez le bouchon du couvercle du réservoir d'eau.

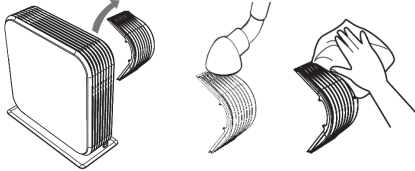
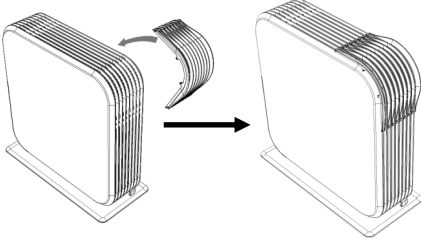
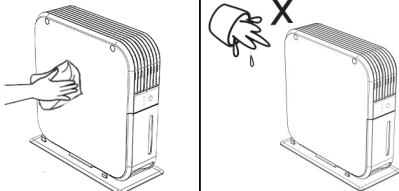
**Étape 3)** Vidangez l'eau. Nettoyez le réservoir d'eau et remettez le bouchon sur le couvercle.

**Étape 4)** Remettez le réservoir d'eau en place.

### NOTE :





- Ne déplacez pas l'appareil et ne retirez pas le réservoir d'eau lorsque le déshumidificateur est en marche, car de l'eau pourrait fuir, ce qui endommagerait le déshumidificateur ou provoquerait un choc électrique.
- Nettoyez le réservoir d'eau à l'eau claire si nécessaire. N'utilisez ni détergent, ni solvant, ni produit abrasif, ni eau chaude afin d'éviter d'endommager le déshumidificateur.
- Ne retirez pas et n'endommagez pas le flotteur du réservoir d'eau, sinon le déshumidificateur ne fonctionnera pas correctement.
- Le voyant « Réservoir plein » s'allume si le réservoir d'eau n'est pas correctement positionné.
- Ne pas incliner le déshumidificateur lors du retrait du réservoir d'eau.

## NETTOYAGE, ENTRETIEN ET RANGEMENT DE L'APPAREIL

ÉTAPE 1 - NETTOYAGE DE VOTRE FILTRE EXTERNE	ÉTAPE 2 - REMPLACEMENT DE VOTRE FILTRE EXTERNE
	<p style="text-align: center;">Arrière</p> 
<p>1. Éteignez l'appareil et attendez 5 minutes, puis débranchez-le. Faites glisser le filtre pour le retirer.</p>	<p>1. Glissez pour ajuster avec les rainures. Faites glisser pour retirer.</p>
<p>2. Nettoyez le filtre avec une brosse ou un aspirateur. (Le lavage diminuera l'effet germicide du filtre).</p>	<p>Il est recommandé de remplacer le filtre externe tous les 6 mois pour des performances optimales et une hygiène irréprochable. Pour acheter un filtre de remplacement, veuillez consulter : <a href="http://www.ecoair.org">www.ecoair.org</a></p>
<p>3. Remettez le filtre en place.</p>	
<p><b>Conseil:</b> Nettoyez votre filtre toutes les 2 semaines pour maintenir un air sain et prolonger la durée de vie de votre déshumidificateur. Remplacez votre filtre tous les 6 mois.</p> <p><b>Note:</b> Si le filtre est recouvert de poussière, le flux d'air et les performances du déshumidificateur seront affectés et cela peut entraîner un dysfonctionnement.</p>	
ÉTAPE 3 - NETTOYAGE DE VOTRE DÉSHUMIDEUR	ÉTAPE 4 - RANGEMENT DE VOTRE DÉSHUMIDIFICATEUR
<p>1. Éteignez l'appareil et attendez 5 minutes, puis débranchez-le.</p>	<p>1. Éteignez le déshumidificateur, attendez 30 minutes et débranchez-le de la prise électrique.</p>
	<p>2. Laissez le déshumidificateur s'égoutter pendant environ une journée. Nettoyez et séchez le réservoir d'eau.</p>
<p>2. Nettoyez la surface avec un chiffon doux et humide.</p>	<p>3. Nettoyez le filtre et le déshumidificateur. Couvrez le déshumidificateur pour éviter qu'il ne s'accumule de la poussière. À conserver debout dans un endroit frais et sec.</p>
<p>3. Bien sécher avec une serviette après le nettoyage.</p>	<p>4. Ne pas exposer à la lumière directe du soleil.</p>
<p>4. Pour le nettoyage du réservoir, voir la section Vidange du réservoir d'eau.</p>	
<p><b>Prudence:</b></p> <ul style="list-style-type: none"> <li>• Ne pas laver l'appareil ni l'immerger dans l'eau.</li> <li>• Ne laissez pas d'eau s'infiltrer dans l'entrée ou la sortie d'air.</li> <li>• Lors du nettoyage du réservoir d'eau, veillez à ne pas endommager le flotteur.</li> </ul>	

# DÉPANNAGE

VÉRIFIEZ LES POINTS SUIVANTS AVANT DE CONTACTER LE SUPPORT TECHNIQUE.

PROBLÈME	RAISON	SOLUTION
 Indicateur d'alimentation	L'appareil clignote et se met en pause lorsque la température est hors plage.	Déplacez l'appareil dans une plage de température de fonctionnement appropriée (15°C à 35°C).
 Indicateur de dégivrage	Le voyant clignote et l'appareil passe en mode dégivrage en cas de basse température ou de faible humidité.	Déplacez l'appareil dans une plage de température de fonctionnement appropriée (15°C à 35°C).
Pas de courant	Le déshumidificateur n'est pas branché ou il n'y a pas d'alimentation électrique.	Branchez-le à une prise secteur et allumez-le. Si nécessaire, essayez une autre prise secteur.
 Décongeler   Eau pleine  Les deux indicateurs clignotera.	Filtere obstrué *	Nettoyer ou remplacer le filtre externe
	L'entrée ou la sortie d'air est obstruée ou recouverte.	Éliminer les obstructions
	Le réservoir d'eau est plein ou mal installé.	Vider le réservoir d'eau ou le réinstaller correctement
	Température ambiante ou taux d'humidité hors plage	Vérifiez que la température et l'humidité se situent dans les plages de fonctionnement ; utilisez un hygromètre pour effectuer les mesures (disponible à l'achat sur <a href="http://ecoair.org">ecoair.org</a> ).
	Flotteur d'eau déplacé ou cassé	Remettre en place ou remplacer par le réservoir d'eau
Bruyant	Réservoir d'eau ou filtre mal installé - ly	Vérifiez et remettez en place le réservoir d'eau ou le filtre. Assurez-vous que l'appareil est installé sur une surface plane et régulière.
	Un corps étranger est tombé dans le déshumidificateur par l'orifice de ventilation.	Contactez <a href="mailto:support@ecoairgb.com">support@ecoairgb.com</a> pour un service ad hoc
	Déshumidificateur placé sur une surface irrégulière	Placez-le sur une surface plane. Si nécessaire, vérifiez le niveau à l'aide d'un niveau à bulle.

# DÉPANNAGE

VÉRIFIEZ LES POINTS SUIVANTS AVANT DE CONTACTER LE SUPPORT TECHNIQUE.

PROBLÈME	RAISON	SOLUTION
<b>Ne pas collecter Eau</b>	La pièce est très froide ou très sèche compte tenu des réglages actuels.	Vérifiez l'humidité à l'aide d'un hygromètre ou augmentez la température ambiante (de 15 °C à 35 °C).
	Filtre poussiéreux *	Nettoyez le filtre à air ou remplacez-le.
	Déshumidificateur mal réglé	Veillez vous référer au manuel pour les consignes de sécurité importantes, l'installation et le fonctionnement.
	La température ambiante est trop élevée.	Éteignez le déshumidificateur. Diminuez la température ambiante et vérifiez la plage de température de fonctionnement, ainsi que la taille de la pièce (15 °C à 35 °C).
<b>Eau Fuite</b>	Déshumidificateur installé sur une surface irrégulière ou réservoir d'eau mal installé.	Assurez-vous que le déshumidificateur est placé sur une surface plane et stable, vérifiez son niveau à l'aide d'un niveau à bulle, retirez le réservoir et remettez-le en place correctement.
	Filtre obstrué *	Nettoyer ou remplacer le filtre *
	Retirer le réservoir pendant que le déshumidificateur est en marche	Débranchez toujours le déshumidificateur et attendez 30 minutes avant de retirer le réservoir.
	Déplacer ou incliner le déshumidificateur alors qu'il reste des résidus d'eau à l'intérieur.	Toujours débrancher le déshumidificateur, attendre 30 minutes, vider le réservoir et le réinsérer avant de déplacer l'appareil.
	Réservoir d'eau endommagé	Retirez le réservoir d'eau, remplissez-le d'eau et placez-le sur une surface dure et plane pour vérifier l'étanchéité.

- \* La poussière peut s'accumuler à l'intérieur du déshumidificateur, obstruant la circulation de l'air et provoquant une surchauffe. Ceci peut entraîner un dysfonctionnement. Les symptômes courants sont : voyant allumé, fuite d'eau et absence de collecte d'eau (voir détails ci-dessus). Dans ce cas, vous devrez faire appel à notre centre de service. \* Nettoyez le filtre régulièrement (toutes les 2 semaines recommandées) pour éviter tout dysfonctionnement.

Dans le cas improbable d'un problème avec votre produit, veuillez vous référer en premier lieu à :

**ASSISTANCE TECHNIQUE ECOAIR**

[www.ecoair.org/support](http://www.ecoair.org/support)